

Toute version ultérieure annule cette présente fiche technique de facto

Cie Laars & Co
Direction artistique : Vincent Thomasset / laarsandco.vt@gmail.com

www.vincent-thomasset.com

Production, diffusion, administration : Latitudes Prod
Maria-Carmela Mini, Lise Leclerc / lise@latitudescontemporaines.com
tel : +33 (0)3 20 55 18 62
Cie Laars & Co c/o Latitudes Prod, 58 rue Brûle Maison
59000 LILLE - FR

www.latitudescontemporaines.com

Conception, réalisation, partition : Vincent Thomasset

Distribution Jonathan Capdevielle, Lorenzo De Angelis, Michèle Gurtner, Grégory Guilbert, Vincent Thomasset.

Collaboration artistique : Ilanit Illouz

Son : Gérard D'Elia, Jérôme Tuncer
Lumière : Erik Houllier
Scénographie : Camille Muret-Lilti
Conseil costumes : Olivier Mulin, Angèle Micaux

Régie Lumière & Générale :
Erik Houllier
+33 6 09 58 54 07
erikhoullier@me.com

Régie Son
Gérard d'Elia
+33 6 09 32 13 82
gdelia@free.fr

Durée : 70 minutes
7 personnes en tournées

Merci de nous fournir à réception de cette fiche technique un plan de coupe et de masse du lieu de représentation à l'échelle, avec l'implantation du gradin (Photos de la salle bienvenues - Plans AutoCAD - plans PDF - Listing technique). Largeur minimale du plateau, de mur à mur ainsi que profondeur souhaitée: 11x11mètres au minimum. Dispositif Frontal. Merci de veiller à une bonne qualité de noir et de silence dans la salle (ventilations). Le mur du fond peut être utilisé nu. Cadrage de l'espace avec frise basse.



LUMIERE

Le dispositif est variable et adaptable selon l'ouverture au cadre de scène, la hauteur du plateau.

Les quantités de matériel seront à définir en fonction de l'adaptation à votre lieu. Cette liste est donc donnée à titre indicatif.

La régie Lumière est de préférence en salle, avec le régisseur son.

Voir plan section page 5 et plan dernière page (page 7).

<input type="checkbox"/>	10 x	Découpes 614 SX Robert Juliat avec IRIS (en FACE et au Plateau).....	Circuits 01 à 10
<input type="checkbox"/>	11 x	Cycliodes Asymétriques type ADB 1200W	Circuits 11 à 15, 20 & 21
<input type="checkbox"/>	03x	Fresnel 2KW ou 2,5KW avec Volets.....	Circuits 18, 19 et 22
<input type="checkbox"/>	18 x	PC 1000W avec Volets.....	Circuits 23 à 31 et Blinders 50
<input type="checkbox"/>	02 x	PARs 64 1000W CP 62	Circuits 16 à 17
<input type="checkbox"/>	08 à 10 x	Tube Fluorescent graduable 36W day Light type 744 Robert Juliat	Circuits 34 et 35
<input type="checkbox"/>	01 à 03 x	Charges 100W minimum pour Accessoires, fluos, ou autres	

la compagnie fournira

02 x Lampe pupitres LED.....Circuits 32 et 33

un minimum de 40 circuits gradateurs 2 KW

1 x jeu à mémoire avec submasters et séquenciers, effets, type AVAB (Presto, Congo, Safari)

Consommable : Gaffer Aluminium noir et blackwrap noir (environ 6 feuilles format A3 de blackwrap noir)

Gélâtines à fournir :

195 Lee, 200 Lee, 201 Lee, 209 Lee, 248 Lee, 119 Rosco, 132 Rosco, Spun



SON

La régie son est en salle. Prévoir une table pour installer le matériel du régisseur son près de la console.

Matériel / micros fournis :

- 2 micro HF comédiens
- 1 micro RODE NT200
- 1 touret de câlage micro XLR 3 points faisant partie de la scéno (voir photos ci dessous)

Nous vous demandons :

- 1 console numérique 16 in / 8 départs
- 1 micro SM58 main SM58 ou Béta 57
- Occasionnellement, un micro ambiance à définir, suspendu, pour captation vidéo (voir plan page 7)
- Cablage micro XLR 3 points en grandes longueurs

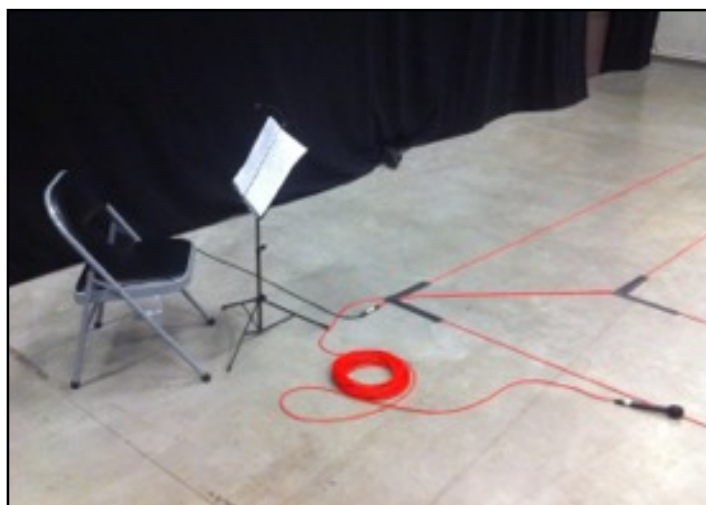
Un système de sonorisation comprenant en diffusion adapté aux dimensions de la salle:

- Façade LR, et de préférence «Left Center Right»
- Front field souhaité
- rappels en salle souhaités : 2 points de diffusion surround, en milieu de salle

Effets et réglages : Le son doit être le plus «mono», clair et proche possible, à la façon d'ancien son cinéma mono.
→ Voir encart plateau (page 4) : Pupitres / Lutrins des «espaces narrateurs» à fournir !

Contact :

Gérard D'Elia
+33 6 09 32 13 82
gdelia@free.fr



PLATEAU

Le plateau est utilisé sans tapis de danse, autant que possible si le sol est propre et uniforme. le cas échéant, le couvrir d'un tapis de danse noir.

L'aire de jeu est cadré latéralement par des pendrillons propres et uniformes à l'allemandes
 Une grand frise basse est installée pour créer une vue «CinémaScope». L'idée est de laisser la possibilité aux spectateurs du dernier rang de voir une personne en pied au lointain (voir plan page 5).
 Il n'y pas pas d'entrées et sortie, les acteurs sont toujours en scène, y compris pendant l'entrée public.

La scénographie est composée pour l'essentiel d'un câble micro XLR rouge tendu au sol autour de l'aire de jeu (voir page 3)

Pour l'aire de jeu, la compagnie fournira :

- un touret de câble son rouge qui est gaffé au sol suivant un schéma précis.
- Un banc coffre de L116 x P40 x H45 cm
- Un paillason de 40 x 80 cm
- Une lampe torche
- 1 assiette en porcelaine (1 par représentation + 1)
- 1 Chaussure
- 1 Briquet
- 1 Clairon
- 1 ensemble bruitage porte (brigadier)

ESPACES NARRATEUR 1 FACE JARDIN

Vincent Thomasset (assis)

la compagnie fournira :

- une lampe pupitre Led (Circuit 32 - prévoir charge)

nous vous demandons :

- 1 Chaise noire
- 1 lutrin bas (position assise) pour Texte double A4 (format A3 paysage)
- Des bouteilles d'eau 50cl (sans étiquette)

ESPACES NARRATEUR 2 FACE COURS

Jonathan Capdevielle (debout)

la compagnie fournira :

- une lampe pupitre Led (Circuit 33 - prévoir charge)
- Une sonnerie électrique avec commande/poussoir au sol à câbler dur direct 16A.

nous vous demandons :

- 1 à 2 Lutrins Haut type (type conférence - +/-1m25) pour Texte double A4 (format A3 paysage)
- 1 alimentation 16 A direct
- Si sol peu sonore : Une planche de bois brut de 50cm x 40 cm plus ou moins
- Des bouteilles d'eau 50cl (sans étiquette)

Outillage et consommable (boite à outil) à fournir.

- Gaffer toilé noir, scotch tapis de danse noir et blanc (marquage), cutter
- Pincettes à rideau, drisses, guindes.

un régisseur avec intercom au plateau peut-être demandé pour top début du spectacle.

DIVERS

A pouvoir selon les cas :

- Intercom + casque selon les cas entre le plateau et la régie pour Top entrée danseurs
- Un pied caméra pour captation bienvenu

COSTUMES & ACCESSOIRES




PAS DE SECHE LINGE !

Le nettoyage à sec des costumes est à prévoir entre chaque représentation.

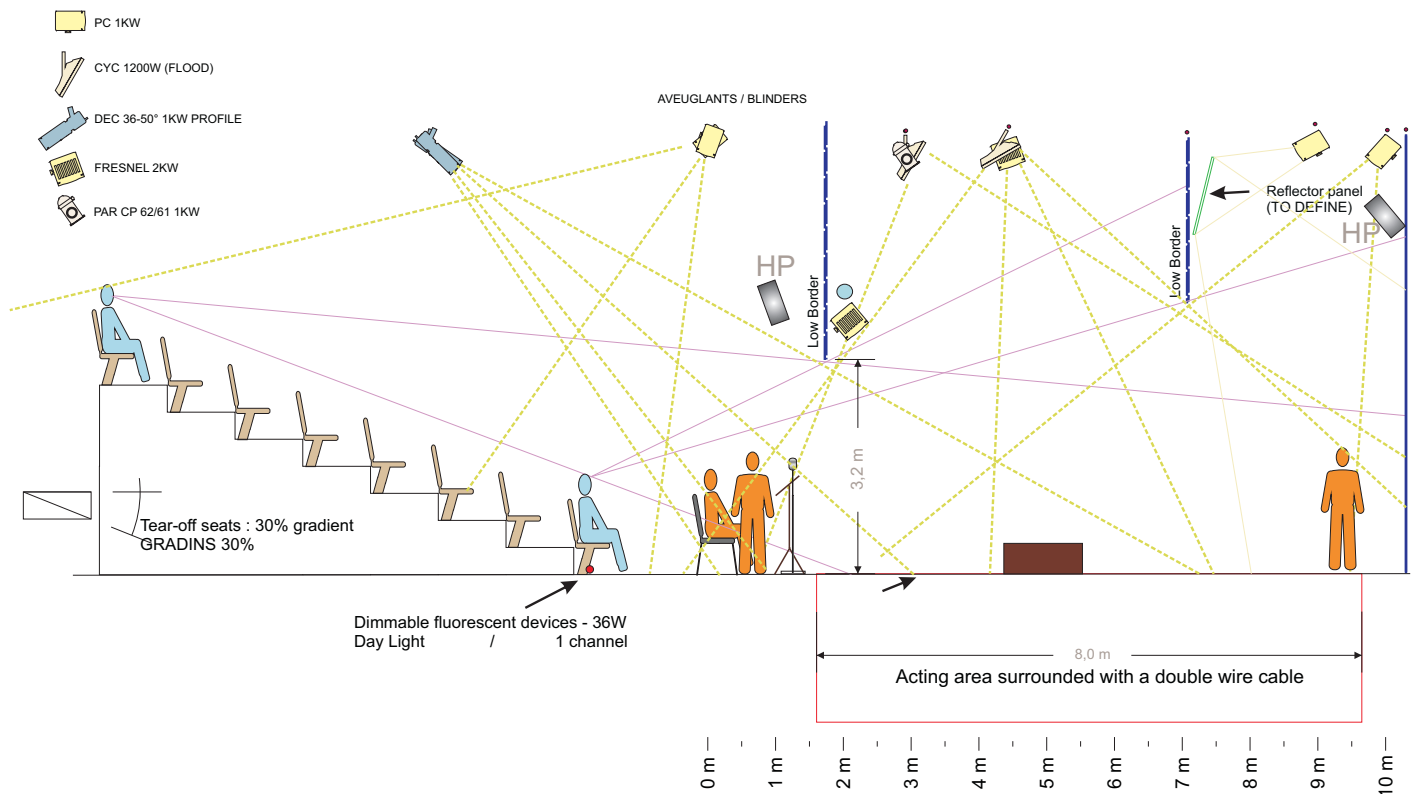
Les costumes devront être prêt 3H00 avant les représentations.

Listing des costumes sur demande

A pouvoir dans les loges :

-  des portants avec cintres en loge
-  miroirs en pied, miroirs et bons éclairages
-  lavabos, Douches avec serviettes propres

SECTION / SECTION PLOT



VINCENT THOMASSET - BODIES IN THE CELLAR

2013/06

PROPOSITION DE PLANNING TYPE

Pour une représentation à 20H30 & plateau libre de tout autre occupation à notre arrivée à J-1

Veille du spectacle / J - 1

1 ^{er} service :	9-12h30	Montage Plateau (pendrillonnages - Tapis de danse posés la veille de préférence) Montage Lumière et Son
2 ^e service :	14-18 h30	Fin montage / Réglages Lumière / Fin Montage Son - essais Son
3 ^e service :	20 h-23h	Réglages Lumière

Important :

L'inter-service du soir peut être demandé pour une occupation sans technique pour un marquage des acteurs.

Jour du spectacle / Jour J

1 ^{er} service :	9-10h30	Finitions Conduite / nettoyage plateau et finitions
2 ^e service :	10h30-12h30	Echauffements et répétitions / marquage // Check son en fin de service <i>inter-service disponible pour le son</i>
3 ^e service :	14h-18H30	Répétitions avec régisseurs en place

Représentation à 20H30

Démontage à l'issue de la représentation.

Les jours suivant, accès au plateau au minimum 4 heures avant l'entrée du public avec l'équipe technique.

PERSONNEL

à définir précisément avec vous selon les dimensions du plateau

Personnel J - 1

1 ^{er} service	09-13 h	2 à 3 techniciens Plateau	+	3 techniciens Lumière	+	1 technicien Son
2 ^e service	14-18h30	2 à 3 techniciens Plateau	+	3 techniciens Lumière	+	1 technicien Son
3 ^e service	20-23 h	1 technicien Plateau	+	3 techniciens Lumière	+	1 technicien Son

Personnel Jour du spectacle

en permanence : 1 régisseur Plateau
1 régisseur Lumière
1 régisseur Son

COSTUMES : prévoir un service de nettoyage à sec des costumes et stockage sur cintres avant les représentations .

LOGES ET ACCUEIL

Nous avons besoin de 5 Loges ou 3 grandes Loges pour 5 personnes (+ personnel de la technique)

Les loges doivent pouvoir fermer à Clef. Elles sont bien pourvues en chaises, tables et espaces de maquillage.

Merci de veiller à ce que les loges soient confortables, bien chauffées et disposent de serviettes propres, de douches chaudes.

Catering : de l'eau minérale en bouteille, de café, de thé et petits encas (fruits secs).

Ecoute de scène en loge et micro d'ordre depuis le plateau bienvenu.

TRANSPORT DECOR

Selon les cas, merci de veiller à la réception et à l'expédition du décor s'il est acheminé par transporteur.



10 x DEC/Profile1KW 36° type 614SX



11 x Cycliodes/Flood assymétriques 1250W



03 x PC/Fresnel 2KW+ barndoors (Volets)



18 x PC 1KW + barndoors (Volets)



02 x PAR Cp62 with frames



08 à 10 Dim.Fluos



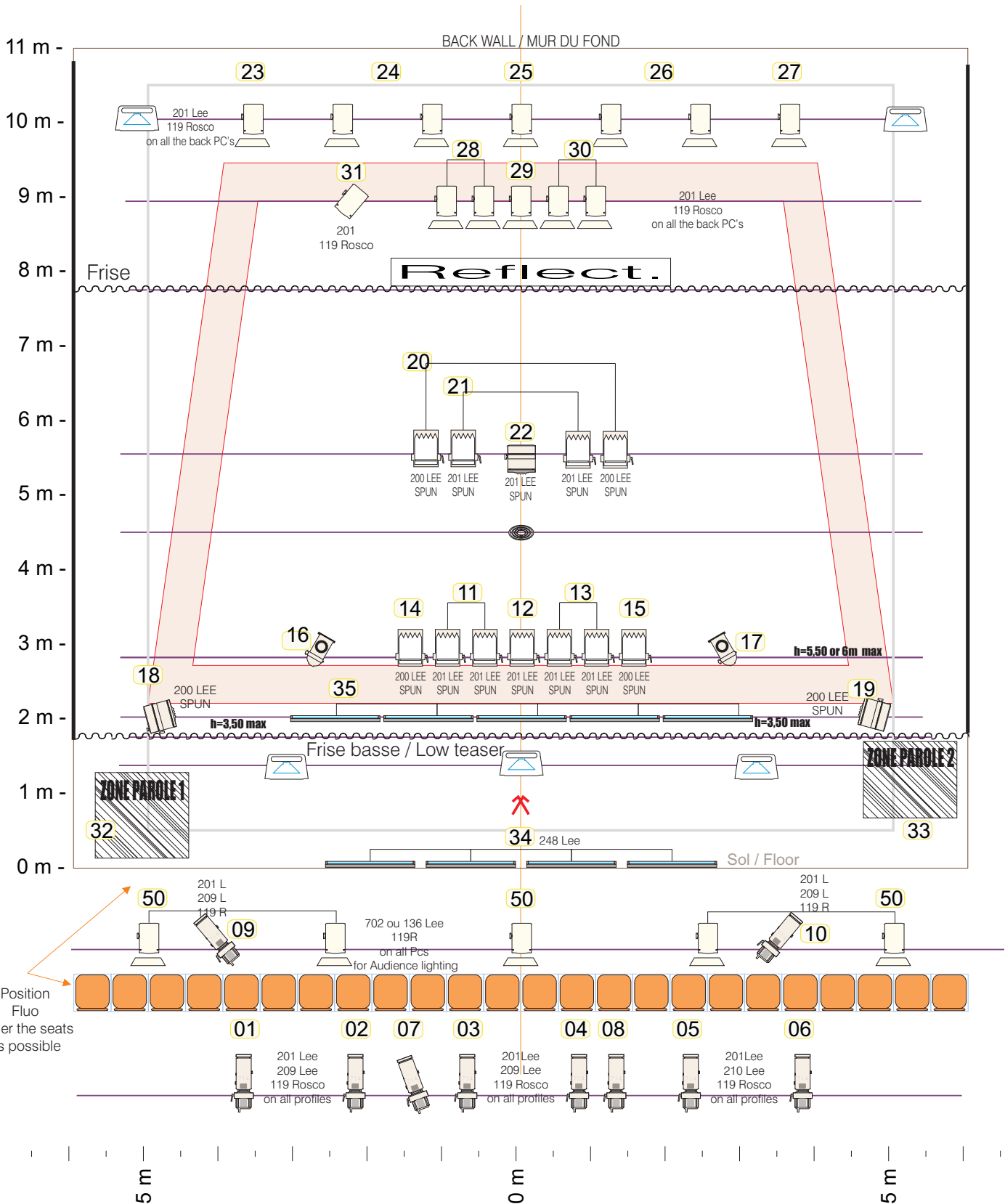
1 hanging Mikes / Micro suspendu



speakers to define / à préciser

contact
Erik HOULLIER
+33 6 09 58 54 07
erikhoullier@me.com

CAPTION
LEGENDE



Vincent THOMASSET - Bodies in the cellar

2013/06